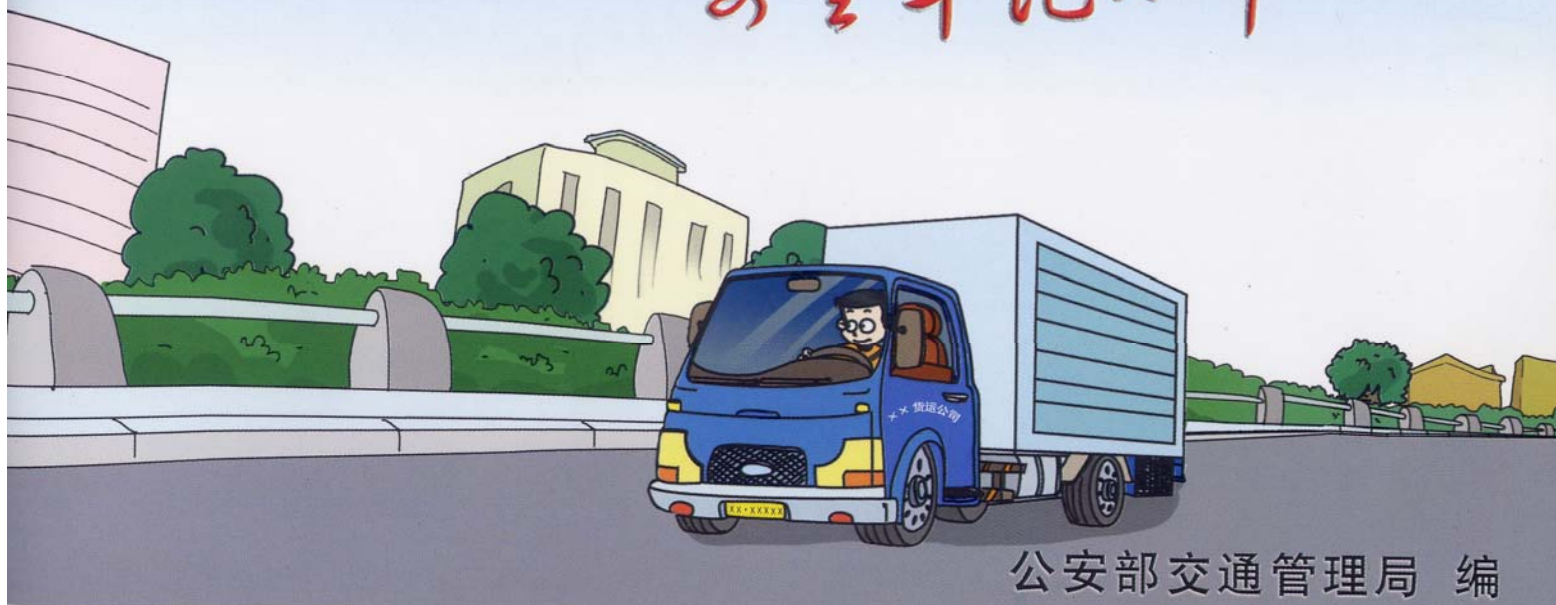


运输企业驾驶人交通安全宣传画册 (2008)

迎奥运
讲文明
树新风

遵章守法运输

安全牢记心中

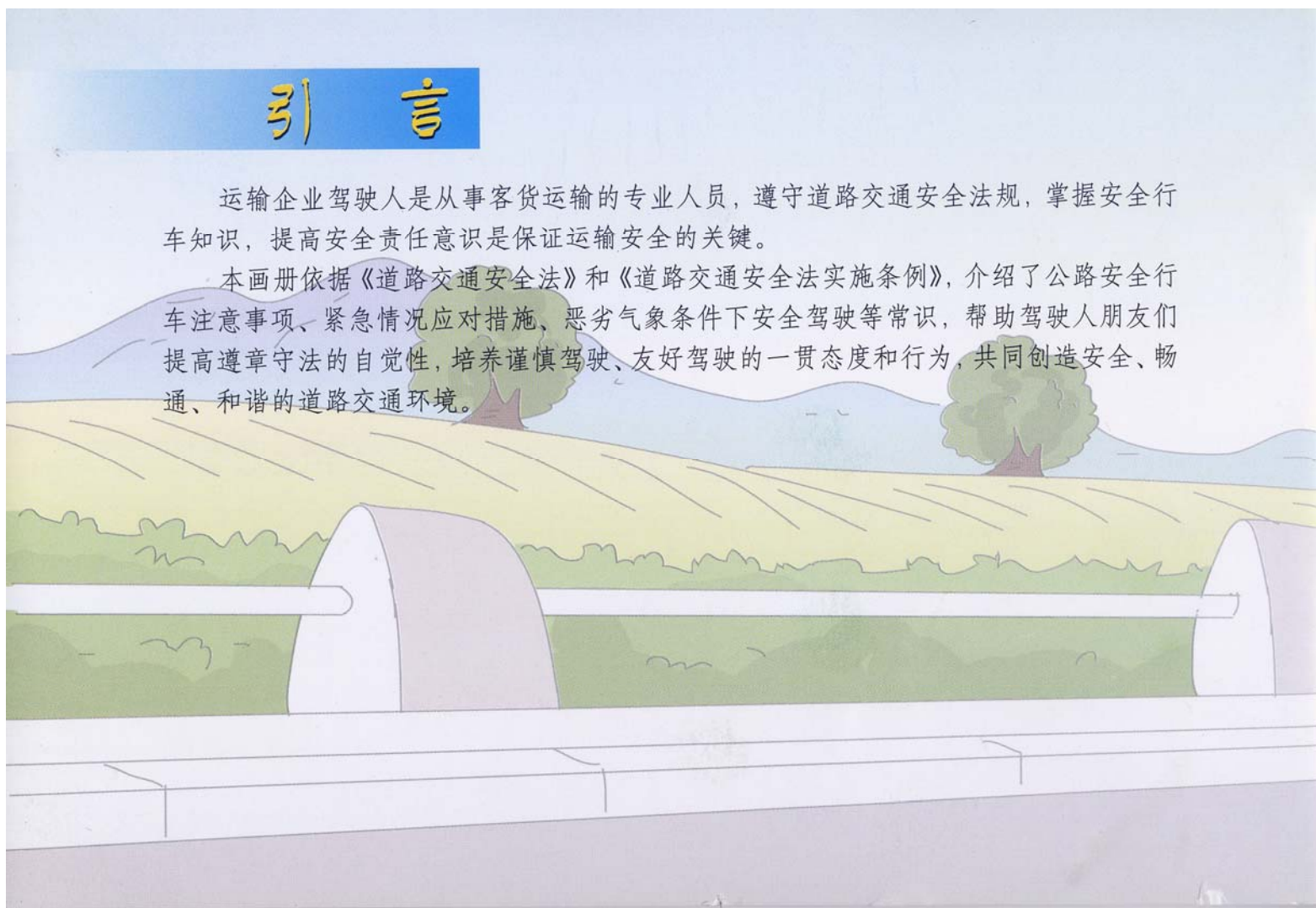


公安部交通管理局 编

引言

运输企业驾驶员是从事客货运输的专业人员，遵守道路交通安全法规，掌握安全行车知识，提高安全责任意识是保证运输安全的关键。

本画册依据《道路交通安全法》和《道路交通安全法实施条例》，介绍了公路安全行车注意事项、紧急情况应对措施、恶劣气象条件下安全驾驶等常识，帮助驾驶人朋友们提高遵章守法的自觉性，培养谨慎驾驶、友好驾驶的一贯态度和行为，共同创造安全、畅通、和谐的道路交通环境。



目 录

做好车辆的安全检查	2	通过窄桥要确认安全	18
车辆装载不得超出规定高度	3	通过隧道要注意确认装载高度	19
禁止货运机动车载客	4	在冰雪道路上要谨慎驾驶	20
客运机动车不得超员载客	5	谨慎通过漫水路面	21
严禁危化品运输车辆驶入禁行路段	6	通过铁路道口要遵守通行规定	22
变更车道不得影响正常行驶车辆	7	夜间会车应按规定使用灯光	23
遇拥堵时应依次排队	8	有障碍的一方让无障碍方先行	24
掉头不得影响其他车辆正常行驶	9	高速公路行车要正确选择行车道	25
不得在路边随意停车	10	雾天高速公路行车严防追尾事故	26
不得在站外停车上下乘客	11	雨天高速公路行车严格控制车距车速	27
停车排除故障一定要设置警告标志	12	掌握制动失效时的紧急停车方法	28
酒后驾驶机动车是严重违法行为	13	轮胎爆裂不可紧急制动	29
疲劳驾驶事故多	14	厢内货物着火不得打开货厢门	30
行车中要保持安全距离	15	要选择正确的方法灭火	31
转弯前一定要减速	16	发生交通事故后要及时救助伤员	32
通过人行横道要避让行人	17		

做好车辆的安全检查!

出车前、行车中、收车后,要及时检查车辆的制动、转向、轮胎、灯光信号等安全装置,发现隐患及时排除。



车辆装载不得超出规定高度!



机动车载物应当符合核定的载质量,严禁超载;载物的长、宽、高不得违反装载要求。违反规定的,公安机关交通管理部门依法处置。

禁止货运机动车载客!



货运机动车需要附载作业人员的,应当留有安全位置,并设置保护作业人员的安全措施;载物高度超过车厢栏板时,货物上不得载人。

客运机动车不得超员载客！



公路载客汽车不得超过核定的载客人数，但按照规定免票的儿童除外，在载客人数已满的情况下，按照规定免票的儿童不得超过核定载客人数的10%。5

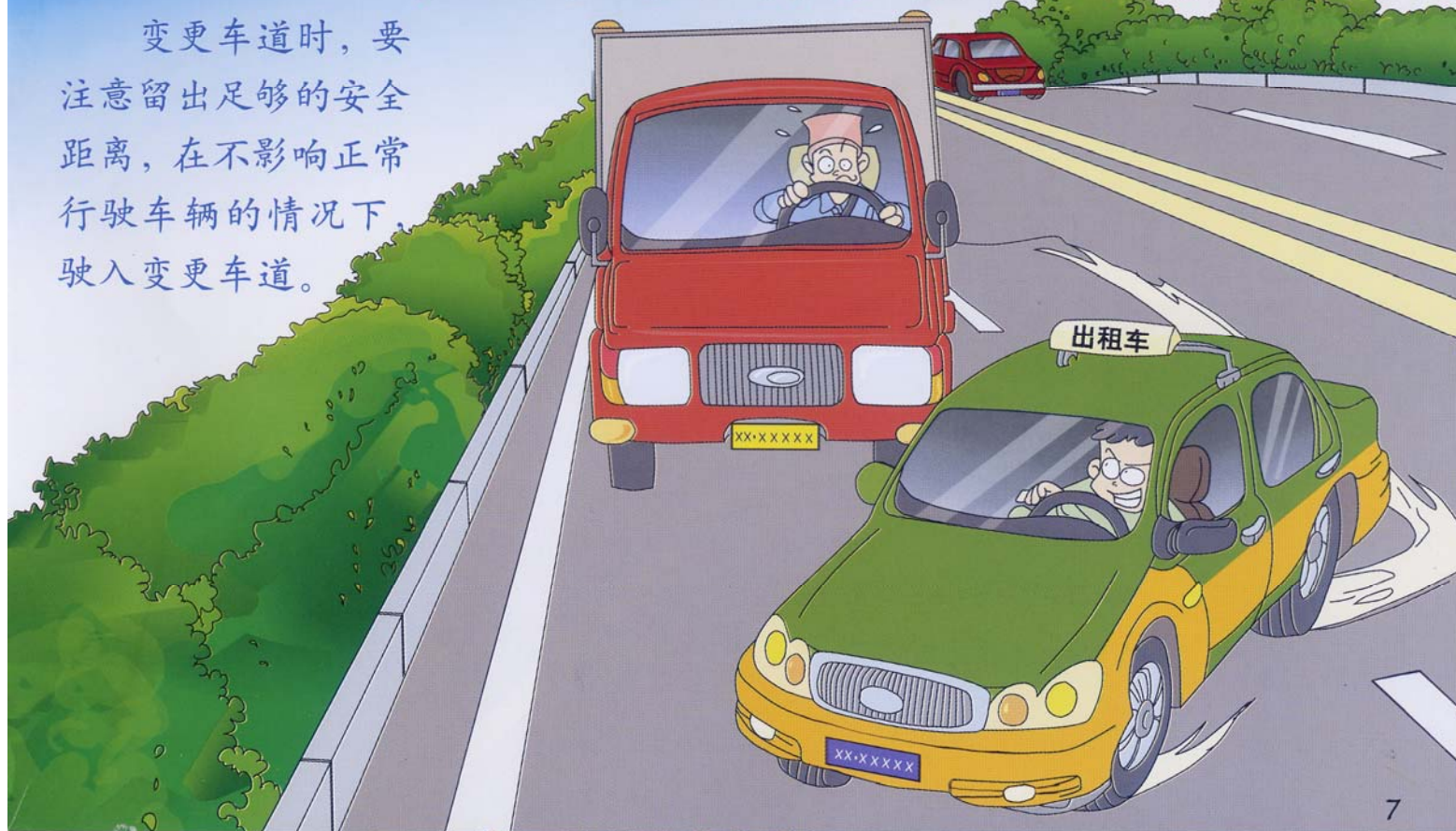


严禁危化品运输车辆驶入禁行路段!

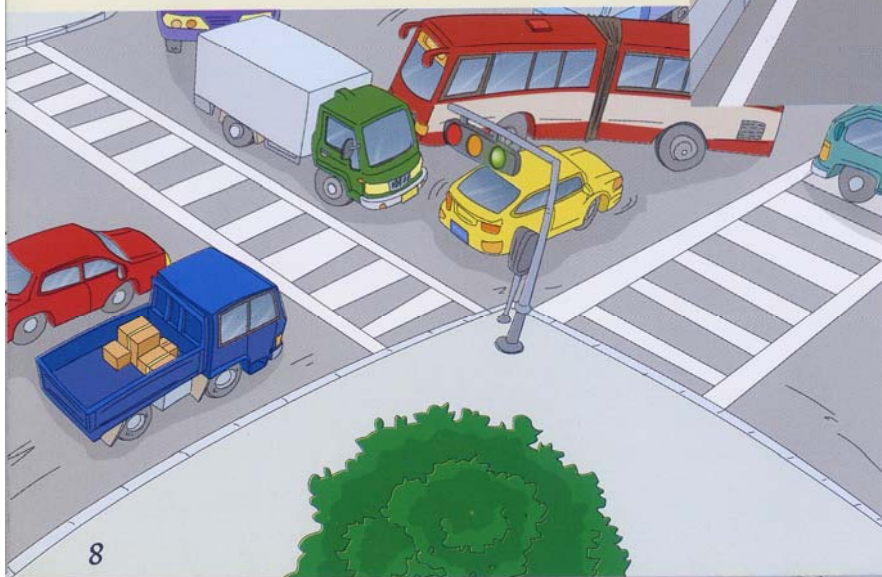
载运爆炸物品、易燃易爆化学物品及剧毒、放射性等危险物品的机动车,应当经公安机关批准后,按指定的时间、路线、速度行驶。

变更车道不得影响正常行驶车辆!

变更车道时，要注意留出足够的安全距离，在不影响正常行驶车辆的情况下，驶入变更车道。



遇拥堵时应依次
排队！



机动车遇前方交叉路口交通阻塞或前方机动车停车排队等候、缓慢行驶时，应当依次排队，有序通行。



掉头不得影响其他车辆正常行驶!

在交通安全法律法规允许的地点掉头，不得妨碍正常行驶的其他车辆和行人的通行。

不得在路边随意停车!



路边停车应当紧靠道路右侧，机动车驾驶人不得离车，完成作业后应当立即驶离。

不得在站外停车上下乘客!

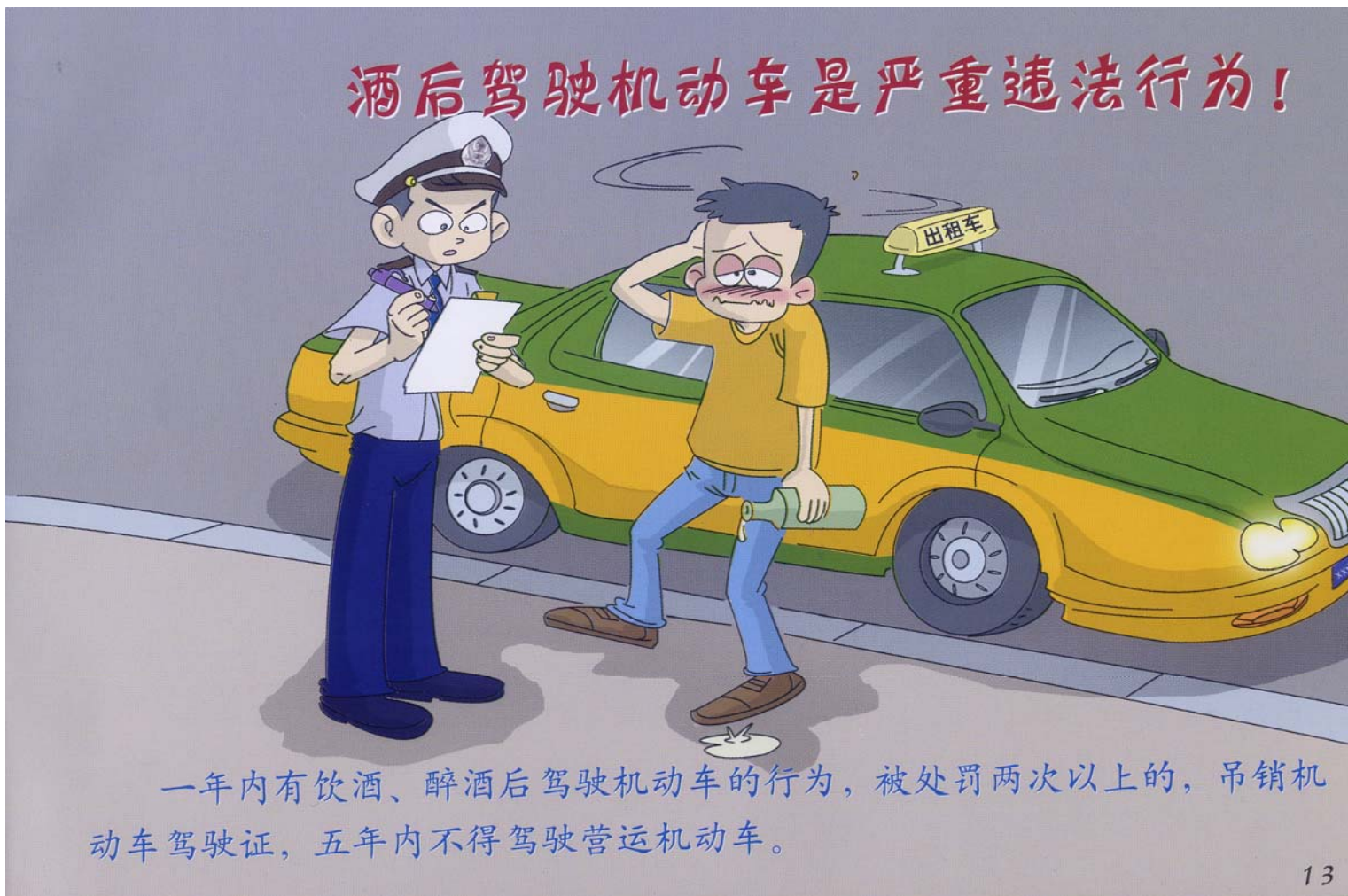


城市公共汽车应当遵守交通安全法律法规关于临时停车的有关规定，不得在站点以外的路段停车上下乘客。

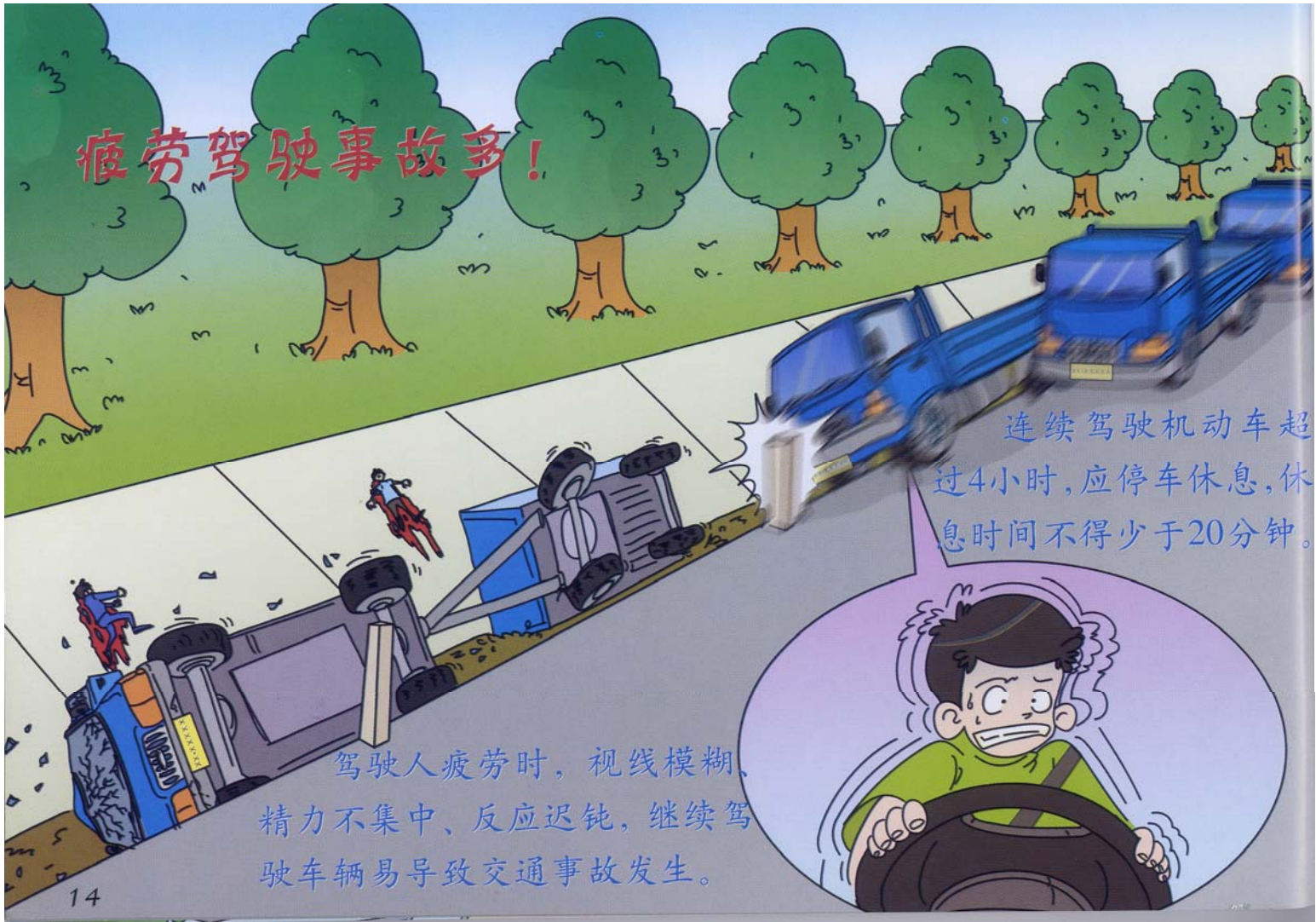
停车排除故障一定要设置警告标志!



酒后驾驶机动车是严重违法行为！



一年内有饮酒、醉酒后驾驶机动车的行为，被处罚两次以上的，吊销机动车驾驶证，五年内不得驾驶营运机动车。



行车中要保持安全距离!

安全距离

安全距离

同车道行驶的机动车，后车应当与前车保持足以采取紧急制动措施的安全距离。

转弯前一定要减速!



通过急转弯路段时，应减速慢行，鸣喇叭示意，并沿弯道右侧平稳行驶。

通过人行横道要避让行人!

机动车行经人行横道时，应当减速行驶；遇行人正在通过人行横道，应当停车让行。



通过窄桥要确认安全!



驾驶货车通过吊桥、便桥、浮桥及简易桥时，应停车观察，确认安全后通过。

通过隧道要注意确认装载高度!



驾驶机动车进入隧道前应注意观察交通标志或文字提示，确认装载高度在限定范围内安全通过。

在冰雪道路上要谨慎驾驶!



在冰雪道路上行车，要安装防滑链，注意选择行驶路线，如道路上有车辙，应循车辙行驶。行驶中不可急转转向盘或急踩制动踏板。

谨慎通过漫水路！

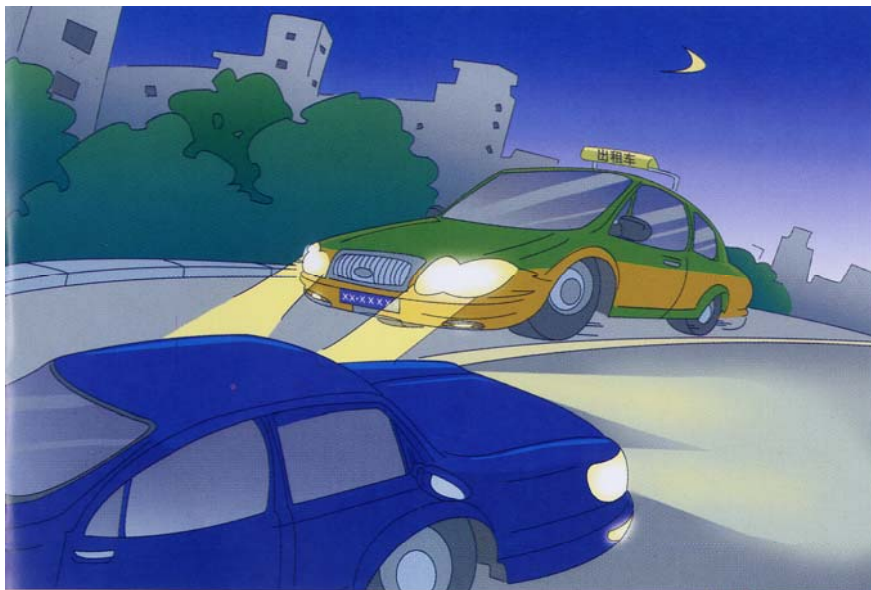


机动车通过漫水路或漫水桥时，应
停车察明水情，确认安全后，低速通过。

通过铁路道口要遵守通行规定!



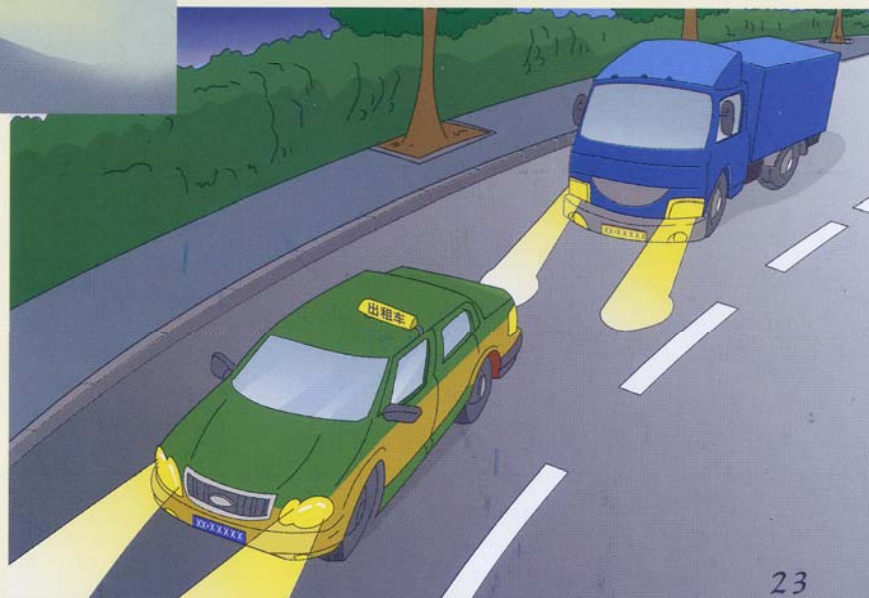
机动车通过铁路道口时，应按交通信号或管理人员的指挥通行；没有交通信号或管理人员的，应当减速或停车，确认安全后通过。



夜间会车应按规定 使用灯光！

夜间会车时，在距相对方向来车 150 米以外将远光灯改为近光灯。

夜间跟车行驶，后车与前车距离较近时，后车不得使用远光灯。



有障碍的一方让无障碍方先行!

在有障碍的路段
会车,有障碍的一方应
主动减速或停车,让无
障碍的一方先行。



高速公路行车要正确选择行车道!



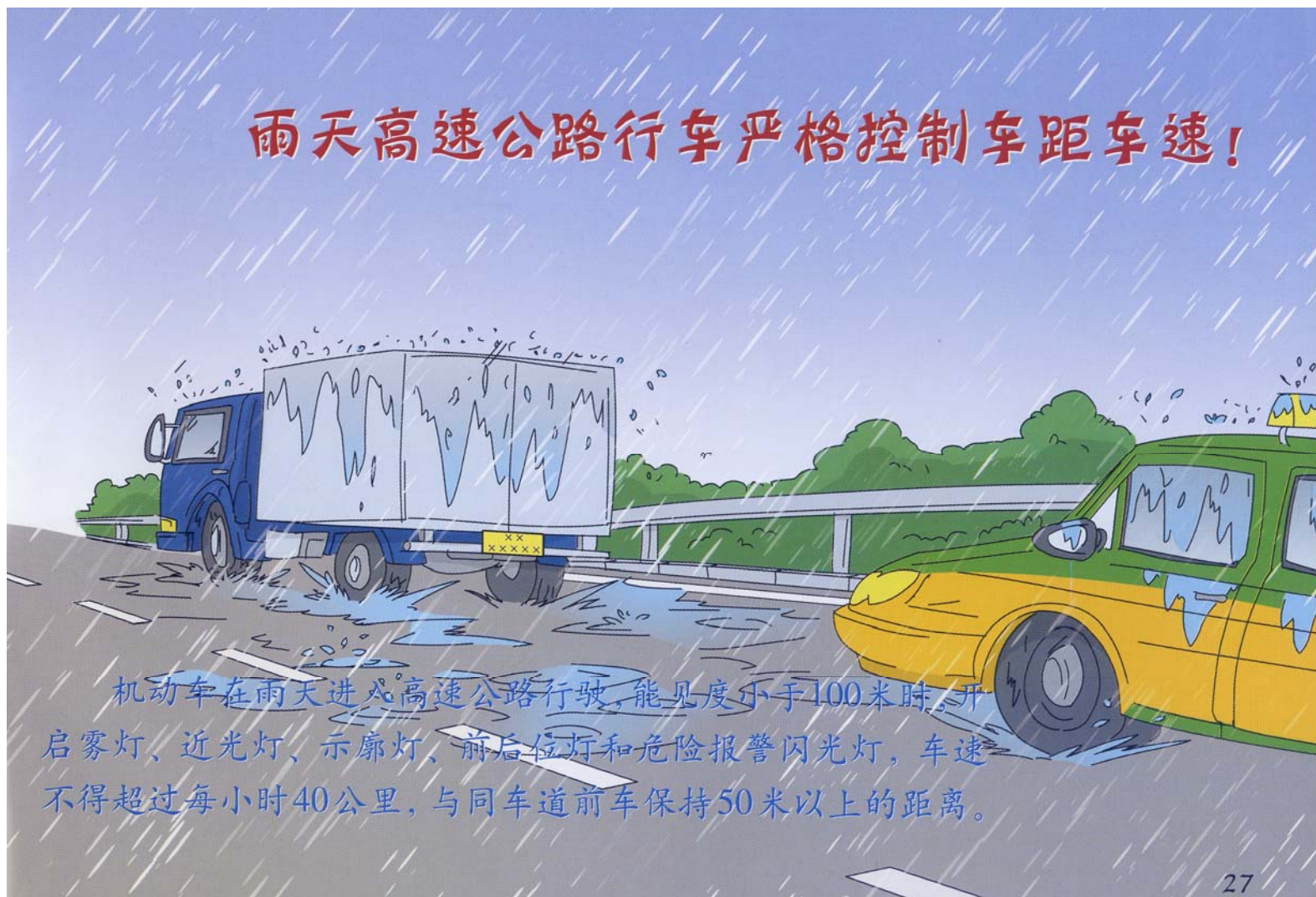
机动车进入高速公路，应根据车型、车速选择车道行驶，各行其道，不得骑、轧车道分界线或在路肩上行驶。

雾天高速公路行车严防追尾事故!



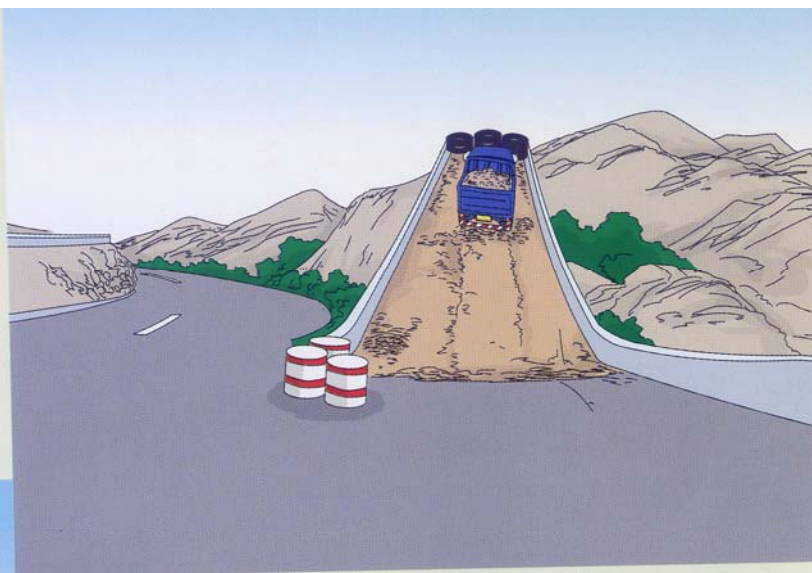
雾天在高速公路行驶，应当降低车速，开启雾灯和危险报警闪光灯，按规定使用远光灯和近光灯，谨慎驾驶。

雨天高速公路行车严格控制车距车速!



机动车在雨天进入高速公路行驶，能见度小于100米时，开启雾灯、近光灯、示廓灯、前后位灯和危险报警闪光灯，车速不得超过每小时40公里，与同车道前车保持50米以上的距离。

掌握制动失效时的 紧急停车方法！



制动失效时，应寻找路边专设的紧急停车道停车。

没有紧急停车道时，应果断地用车厢靠向路边的岩石或树林碰擦，迫使车辆减速停车。

轮胎爆裂不可紧急制动!

车辆前轮发生爆胎时，应双手紧握转向盘，松抬加速踏板，尽力保持车辆直线行驶，不得使用紧急制动。



厢内货物着火不得打开货厢门!

厢式货车内的
货物着火时，不得
打开货厢门，避免
火势迅速蔓延。



要选择正确的方法灭火!

机动车发动机舱着火时，不要打开发动机罩，应使用灭火器先从车身通气孔、车底侧等外部进行灭火。



发生交通事故后要及时救助伤员!

发生交通事故时，驾驶人应立即停车，保护现场；抢救受伤人员，并迅速拨打“110”、“122”和“120”报警求救电话。





新理念！新版本！新突破！

人民交通出版社

销售电话：010-85285966 85285580

网址：<http://www.ccpres.com.cn>

地址：北京市朝阳区安定门外外馆斜街3号

迎奥运
讲文明
树新风

2008年实施道路交通
安全宣传教育工程

保护生命 平安出行

北京运安交通文化传播有限公司 制作
人民交通出版社 印制